

## **Diagnostic territorial de Basse-Normandie : Les services de l'Education Nationale.**

### L'organisation et les effectifs des services :

Le recteur de l'académie pilote une organisation complexe liée à un champ d'intervention très large qui couvre l'action pédagogique et éducatrice de la maternelle à l'enseignement supérieur.

Depuis le décret 2012-16 du 05/01/2012, relatif à la gouvernance, le recteur a dans l'académie de Caen 4 adjoints : le secrétaire général de l'académie qui a une compétence régionale et les trois directeurs académiques chacun pour ce qui concerne leur département, le Calvados, la Manche et l'Orne. Le recteur de l'académie de Caen a par ailleurs la responsabilité de l'organisation éducatrice du territoire de Saint Pierre et Miquelon ou exerce un chef de service, choisi par le recteur de Caen et nommé par le ministère. Suite à des difficultés dans l'archipel durant la précédente année scolaire, un nouveau chef de service a dû être nommé en novembre.

Les directeurs académiques peuvent se voir confier une mission académique par le recteur : ce n'est pas le cas à l'heure actuelle dans l'académie de Caen.

Le rectorat : (cf organigramme annexe 1)

Le recteur a une compétence générale dans l'académie sur l'ensemble des niveaux d'enseignement: il délègue ses compétences aux directeurs académiques en fonction des stratégies de gouvernance arrêtées. Dans l'académie de Caen, le recteur a délégué aux directeurs académiques la gestion du 1er degré tant au niveau des emplois que des personnels, gestion dont il arrête les orientations au niveau académique. Les directions académiques assurent par ailleurs la gestion des collèges ainsi que les affectations des élèves dans les établissements en liaison avec le SAIO : service académique d'information et d'orientation.

Les directions académiques du Calvados, de la Manche et de l'Orne ont des attributions identiques (cf les 3 organigrammes joints pour l'organisation).

Le directeur académique dispose de conseillers, d'un inspecteur adjoint chargé du premier degré chargé d'animer les inspecteurs de circonscriptions. Ces derniers sont implantés sur le territoire et pilotent les écoles situées dans la circonscription. Ils sont en fait le supérieur hiérarchique direct de l'ensemble des enseignants de la circonscription, les directeurs d'écoles n'assurant qu'une fonction de coordination et d'organisation.

La gestion et le suivi des personnels 1er degré sont assurés par les services RH des directions académiques en liaison là aussi avec les IEN 1er degré.

Les services de l'éducation nationale dont le recteur a la charge ont donc de multiples implantations sur le territoire :

1 rectorat à Caen

3 directions académiques : Hérouville St Clair, Saint Lô, Alençon.

37 circonscriptions du 1er degré  
 11 bassins d'éducation et de formation  
 306 EPLE  
 1164 écoles

Le budget géré est de 1,3 milliard d'euros dont plus de 95% de masse salariale.

POSTES ADMINISTRATIFS IMPLANTES ET AGENTS TITULAIRES AFFECTES SUR LE BOP 214										
	Rectorat		DSDEN 14		DSDEN 50		DSDEN 61		ACADEMIE (214)	
	Support	Agents titulaires (personnes physiques)	Support	Agents titulaires (personnes physiques)	Support	Agents titulaires (personnes)	Support	Agents titulaires (personnes)	Support	Agents titulaires (personnes physiques)
A+ *	8	8	1	1	1	1	1	1	11	11
A	30	30	9	9	7	7	4	4	50	50
B	62,5	58	21	20	13	13	10	10	106,5	101
C	104,5	100	41	39	32	30	26,5	19	204	188
ORGA & METHODE	9		1,5						10,5	0
<b>TOTAL</b>	<b>214</b>	<b>196</b>	<b>73,5</b>	<b>69</b>	<b>53</b>	<b>51</b>	<b>41,5</b>	<b>34</b>	<b>382</b>	<b>350</b>

\* 8 supports A+ au rectorat dont recteur

### Les BOP académiques :

	ETP	MS T2	HT2	Total BOP	% BOP
140 : 1 <sup>er</sup> degré	6637	394,808 M€	569 425 €	395,36 M€	29,9%
141 : 2 <sup>nd</sup> degré public	9685	646,339 M€	2,13 M€	648,65 M€	49,1%
139 : enseignement privé	3336	152,558 M€	16,314 M€	168,87 M€	12,7%
214 : soutien et politique de l'EN	486	26,490 M€	3,9 M€	30,39 M€	2,2%
230 : vie de l'élève	791	39,815 M€	44,157 M€	83,98 M€	6,1%
	20935	1260 M€	67,25 M€		
		1,32 Milliards d'euros			

## Caractéristiques du territoire

- Les données essentielles

- **Les effectifs scolaires et universitaires : 296 471 jeunes** parmi lesquels 140 346 dans le premier degré, 71 886 collégiens et 46 599 lycéens et 37 061 dans l'enseignement supérieur, 579 apprentis éducation nationale

- **Les personnels : 26 437 agents de l'enseignement public et privé sous contrat.** Les ressources humaines de l'Education nationale sont composées pour 42 % d'enseignants du second degré, 30 % d'enseignants du premier degré, 11 % d'ATSS, 6 % d'enseignants du supérieur, 3 % de personnels de direction, d'inspection, d'éducation et d'orientation et de

8 % d'autres personnels du second degré.

- **Le réseau des établissements : 1164 écoles, 303 collèges et lycées, 3 EREA et 3 CFA de l'éducation nationale** (1 seul CFA EN à compter du 1<sup>er</sup> janvier 2016). Le secteur public représente près de 90 % des écoles dans le premier degré et 70 % des collèges, lycées et lycées professionnels dans le second degré.

1 Université, 1 Ecole d'ingénieurs.

- **Un budget de 1,3 milliard d'euros**

- **Une démographie défavorable** : L'académie a perdu 16 000 élèves au cours des dix dernières années (1er et 2nd degré). A horizon 2016, les effectifs devraient continuer de décroître notamment dans le 1<sup>er</sup> degré (- 1500 élèves par an environ) et dans les collèges. La baisse des effectifs en lycées devrait s'amorcer à la rentrée 2017. Du point de vue de ses échanges migratoires, la région compte plus de départs que d'arrivées. Les jeunes âgés de 20 à 24 ans sont deux fois plus nombreux à quitter la région qu'à s'y installer. Le territoire de l'académie est enfin marqué par le peu d'homogénéité des trois départements. Le département du Calvados, qui scolarise environ la moitié des élèves de l'académie est fortement attractif sur la zone du Grand Caen et sur sa façade littorale. Le département de la Manche qui scolarise environ 30% des élèves de l'académie reste relativement attractif du fait de sa façade littorale également, ainsi que la proximité de la partie sud-ouest de son territoire avec la Bretagne, fortement attractive pour les personnels. Quant au département de l'Orne qui compte 20% des élèves de l'académie, il se caractérise par sa non-attractivité. On constate, chez les personnels, une très forte demande de sortie de ce département. Une démarche spécifique a de ce fait été mise en place pour les professeurs des écoles, gérés au niveau académique. En effet, la baisse des effectifs conduisant à des retraits d'emplois y compris dans le Calvados, département le plus convoité, il leur est de plus en plus difficile d'obtenir une affectation dans ce département.

- **Un environnement social défavorisé** : 40 % des élèves de sixième sont issus d'un milieu social défavorisé contre 35 % au niveau national. Caen occupe le 9<sup>ème</sup> rang des académies les plus défavorisées.

- **Un manque d'attractivité des filières d'enseignement supérieur** : le taux de poursuite d'études post-bac est inférieur à la moyenne nationale et nombre de jeunes poursuivent leurs études hors de l'académie. De plus, des erreurs d'orientation conduisent un nombre important de jeunes à se réorienter en fin de 1ère année des filières générales de l'université. Enfin, les filières sélectives, malgré les perspectives qu'elles offrent, connaissent des difficultés de recrutement, notamment dans le domaine industriel.

- **Une atomisation du réseau d'établissements** : l'académie présente un réseau particulièrement dense, résultante d'une volonté politique des années 80 d'implanter un collège par canton. Ce schéma d'implantation pèse aujourd'hui fortement sur l'utilisation des moyens : la dominante rurale induit un nombre important de petites structures, très consommatrices de moyens et dont la performance pédagogique pose question. Par voie de conséquence, les évolutions du réseau restent un sujet très sensible, les élus locaux restant très attachés aux implantations scolaires de proximité. Toute mesure de poste (dans le cadre du schéma d'emplois) génère une mobilisation réactive des équipes et la saisine immédiate des élus, pourtant conscients des évolutions nécessaires du réseau. A fortiori, les fermetures d'établissements suscitent des réactions virulentes (exemple de la fermeture de deux petits collèges dans le sud-Manche à la rentrée 2010). Deux collèges ont néanmoins fait l'objet d'une fermeture à Caen : le collège Jacquard (Education prioritaire) à la rentrée 2013 et le collège Lemièrre à la rentrée 2014.

Une forte contribution des élus est engagée sur cette question afin de faire évoluer encore la cartographie des écoles et des collèges.

Une dynamique de fusion des lycées et lycées professionnels installés sur le même site en vue de la création de LPO est par ailleurs engagée : 3 opérations à la rentrée 2015.

### Grands projets structurants

Une problématique centrale d'ambition scolaire et d'attractivité de l'enseignement supérieur dans l'académie.

L'académie de Caen connaît encore à ce jour une forte implantation de formations de niveau V, notamment dans le cadre de l'apprentissage et de l'enseignement agricole.

La conséquence est un taux d'accès au niveau baccalauréat nettement inférieur au niveau national puisque l'écart est de 5 points. Ce taux d'accès progresse mais l'écart avec le niveau national reste quasi constant.

Cet état de faits induit inévitablement un taux d'accès à l'enseignement supérieur là aussi nettement inférieur au niveau national qui se conjugue avec une fuite importante des étudiants vers des structures d'enseignement supérieur d'autres académies : l'académie de Rennes notamment et dans une moindre mesure les académies de Nantes et de Paris.

Cet état de fait a conduit le recteur et le président de région à mettre en place des orientations communes dans le cadre de la mise en œuvre de la carte des formations. Ces orientations prévalent pour tous les opérateurs qu'ils soient publics ou privés, et que cela concerne la formation initiale sous statut scolaire, sous statut d'apprentissage ou la formation continue.

### **Les orientations arrêtées sont les suivantes:**

- stabilisation voire réduction de l'offre de formation de niveau V
- une fermeture en contrepartie de chaque ouverture, en lien avec la démographie de l'académie.
- volonté de faire évoluer la carte de l'offre d'enseignement supérieur à volume constant.

(Problématique partagée avec l'académie de Rouen.)

Une **stratégie numérique** indispensable dans un contexte de structures multiples parfois très isolées :

L'ENT: le projet ENT de la région Basse-Normandie a fait l'objet d'un travail partenarial et concerne l'académie de Caen, le conseil régional de Basse-Normandie ainsi que les 3 conseils généraux. Il se substitue progressivement à un dispositif ancien. Sa mise en place dans les EPLE est subordonnée à la proposition d'un projet éducatif.

La problématique des TICE est majeure dans un contexte d'isolement qui touche un certain nombre d'établissements. Ce contexte a par ailleurs des conséquences sur la gestion des ressources humaines dans la mesure où une partie du territoire est très peu attractive ; le sud de l'Orne notamment. Des difficultés de remplacement majeures peuvent ainsi survenir lors d'absences d'enseignants. Ainsi, l'équipe du CARDIE travaille-t-elle actuellement en liaison avec le DAN à des modalités différentes de prise en charge des élèves en l'absence de remplaçants.

### **Relations avec les partenaires :**

Avec les collectivités territoriales :

- la Région Basse-Normandie.

Des relations de travail d'excellente qualité avec la Région :

Des orientations politiques communes définies par le recteur et le président de Région et présentées ensemble aux chefs d'établissement.

Des rencontres régulières entre la secrétaire générale de l'académie et le directeur général des services de la Région et des contacts permanents entre les services. Une volonté de cohérence par rapport aux établissements qui conduit à des contacts réguliers et a abouti à la mise en œuvre de contrats d'objectifs tripartites cette année.

- les départements :

Les relations avec les départements sont de bonne qualité tant au niveau politique que technique .Les contacts avec les départements relèvent plutôt des directions académiques .Les contacts avec le recteur sont de nature politique, sur la carte des CIO ou le réseau des collèges par exemple. Les liens sont fréquents et organisés entre les services des directions académiques et ceux des départements, même si la fréquence de ces liens est moins important dans l'Orne que dans les deux autres départements.

- avec les acteurs de l'enseignement supérieur et de la recherche :

On peut se réjouir de l'étroite collaboration existant entre les différents partenaires de l'enseignement supérieur. Des contacts très réguliers, formels et informels, ont lieu entre recteur, secrétaire générale, directeur de cabinet et président, vice-présidents et DGS de l'Université de Caen, un peu moins fréquents avec le directeur de l'ENSICAEN. Il en va de même avec le CROUS dont la directrice est d'ailleurs ancienne DRH de l'Académie. Rectorat et Université ont travaillé de façon très proche et sans désaccord majeur pour organiser l'ESPE, souvent citée en exemple au niveau national. Corps d'inspection et enseignants chercheurs ont noué des relations de qualité. Il convient aussi de citer l'appui apporté par le rectorat à l'Université et à l'ENSI dans le lancement de la COMUE et la préparation du projet I-SITE. De même, de bonnes relations ont été établies avec le GANIL, la MRSH et l'IMEC (le recteur est membre du Conseil scientifique), importantes structures de la recherche bas-normande avec lesquelles des liens de qualité sont établis.

#### Problématiques liées à la fusion des régions.

Malgré leurs différences liées notamment au territoire, plutôt urbain pour l'académie de Rouen et plutôt rural pour l'académie de Caen, les académies de Caen et de Rouen présentent nombre de caractéristiques communes : elles sont à cet égard complémentaires et partagent les grands axes de politique éducative :

- une problématique d'élévation nécessaire du niveau de qualification: les deux académies ont un taux d'accès au niveau 4 bien inférieur au niveau national et il en va, par voie de conséquence de même pour l'accès à l'enseignement supérieur.
- un environnement social plutôt défavorisé par rapport à la moyenne nationale même si les contextes sont différents.
- un manque de mobilité tant des personnels que des élèves.

On peut ainsi constater que les grands axes des projets des deux académies vont dans le même sens.

Quelles que soient les orientations futures, fusion des académies ou pas, des points de rapprochement sont incontournables du fait de la fusion des régions et ce, de façon immédiate :

- sur le dossier de la carte des formations,
- du service public régional de l'orientation,
- du numérique.

## ORGANIGRAMME DE LA DIRECTION DES SERVICES DÉPARTEMENTAUX DE L'ÉDUCATION NATIONALE DU CALVADOS

**JEAN-CHARLES HUCHET**  
 Directeur académique des services  
 de l'Éducation nationale  
 Directeur des Services Départementaux  
 de l'Éducation Nationale du Calvados  
 Tél : 02 31 45 95 10  
 dsden14-dsden@ac-caen.fr

**CONSEILLERS  
TECHNIQUES**

**Françoise HERY**  
 Adaptation scolaire et scolarisation des élèves  
 handicapés  
 Tél : 02 31 45 95 20  
 dsden14-ienash@ac-caen.fr

**Jacques VAULOUP**  
 Information et orientation  
 Tél : 02 31 45 95 66  
 dsden14-ienio@ac-caen.fr

**Corinne SOURBETS**  
 Enseignement maternelle  
 Tél : 02 31 45 95 03  
 dsden14-matemelle@ac-caen.fr

**Sophie POMMIER**  
 Enseignement technique et apprentissage  
 Tél : 02 31 45 95 66  
 dsden14-ienic@ac-caen.fr

Mission Promotion  
 de la santé et service social

**N...**  
 Médecin responsable départemental  
 Tél : 02 31 45 96 39  
 dsden14-missionsante@ac-caen.fr

**Agnès LECUY**  
 Infirmière responsable départementale  
 Tél : 02 31 45 96 39  
 dsden14-infirmiere@ac-caen.fr

**Emmanuelle LEVENE**  
 Service social des élèves  
 Tél : 02 31 45 95 29  
 dsden14-santosocial@ac-caen.fr

**Virginie QUENUM**  
**Stéphanie DESAVIS**  
**Jean-Marie THOMINE**  
 Assistance sociale des personnels  
 Tél : 02 31 45 95 42  
 dsden14-a.sociale@ac-caen.fr

**MARYA KHALES**  
 secrétaire général  
 Tél : 02 31 45 95 03  
 ce.dsden14@ac-caen.fr

**Xavier BURES**  
 Bureau des affaires financières et Actions partenariales  
 Tél : 02 31 45 96 12  
 dsden14-bafap@ac-caen.fr

**Isabelle COCOUAL**  
 PSEP - Pôle de service des enseignants du 1er degré  
 SAGED - Service académique de gestion des enseignants du  
 1er degré public  
 Tél : 02 31 45 95 50  
 dsden14-sagedpsep@ac-caen.fr

**Marie-Christine GRECH-FLAMBARD**  
 DOSS - Division de l'organisation scolaire et de la scolarité  
 Tél : 02 31 45 95 26  
 dsden14-doss@ac-caen.fr

**Rodolphe BLEGER**  
 PAC - Pôle administratif des circonscriptions  
 Tél : 02 31 45 95 67  
 dsden14-pac@ac-caen.fr

**Nathalie ROLLET**  
 DRH - Délégation aux ressources humaines  
 Tél : 02 31 45 95 89  
 dsden14-drh@ac-caen.fr

**EMMANUEL DESCHAMPS**  
 Inspecteur de l'Éducation nationale adjoint  
 Tél : 02 31 45 95 04  
 dsden14-iena@ac-caen.fr

Inspecteurs chargés  
 des circonscriptions du 1er degré

**Véronique BERARD**  
 Bayeux  
 Tél : 02 31 45 96 59  
 dsden14-pac9@ac-caen.fr

**Olivier TURBAN**  
 Caen est  
 Tél : 02 31 45 95 18  
 dsden14-pac2@ac-caen.fr

**Laurence BERTHELOT-BACOT**  
 Caen nord  
 Tél : 02 31 45 95 17  
 dsden14-pac4@ac-caen.fr

**Jean-Michel ARTOUX**  
 Caen ouest  
 Tél : 02 31 45 95 18  
 dsden14-pac2@ac-caen.fr

**Dominique PLE**  
 Caen rive droite  
 Tél : 02 31 45 95 13  
 dsden14-pac3@ac-caen.fr

**Fabrice PERROT**  
 Caen rive gauche  
 Tél : 02 31 45 95 13  
 dsden14-pac3@ac-caen.fr

**Marie-France VESPIER**  
 Caen sud  
 Tél : 02 31 45 96 42  
 dsden14-pac7@ac-caen.fr

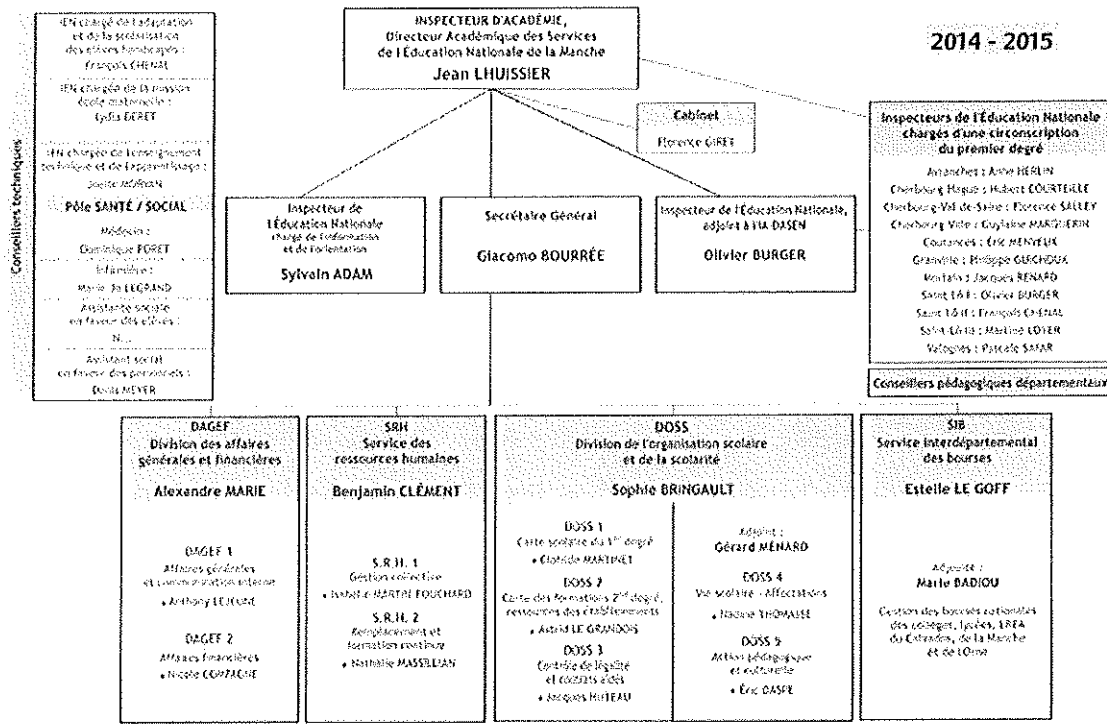
**Odile PERIN TAVERNIER**  
 Falaise  
 Tél : 02 31 45 96 42  
 dsden14-pac7@ac-caen.fr

**Christiane PALAIN**  
 Hérouville Saint Clair  
 Tél : 02 31 45 95 17  
 dsden14-pac4@ac-caen.fr

**Catherine HARDY**  
 Lisieux Sud  
 Tél : 02 31 62 07 65  
 dsden14-lisieuxsud@ac-caen.fr

**Fabienne LOUIS**  
 Lisieux Nord  
 Tél : 02 31 62 07 65  
 dsden14-lisieuxnord@ac-caen.fr

**Marte-Christine ROUXEL**  
 Vire  
 Tél : 02 31 66 28 70  
 dsden14-vire@ac-caen.fr





INSPECTEUR DE L'ÉDUCATION NATIONALE,  
ADJOINT AU DIRECTEUR ACADÉMIQUE  
CHARGÉ DU 1ER DEGRÉ

**Claude CHOTTEAU**

DIRECTEUR ACADÉMIQUE  
DE L'ÉDUCATION NATIONALE DE L'ORNE

**François LACAN**  
Cabinet : Marie-Thérèse TORCHY

SECRETÉNAIRE GÉNÉRAL : **Yves GUITER**

Secrétariat de direction : Marie-Thérèse TORCHY  
Aurélië CUSSON  
Cécile DAVIN



direction des services  
départementaux  
de l'éducation nationale  
Orne



<p><b>INSPECTEURS DE L'ÉDUCATION NATIONALE</b></p> <p>Chargée de l'Information et Orientation <i>Anelysse BARRANGER</i></p> <p>Chargée de l'Adaptation Scolaire et de la Scolarisation des Élèves Handicapés <i>Odette CHARLES</i></p> <p>Chargé de l'Enseignement Technique et de l'Apprentissage <i>Didier MAGNIER</i></p> <p>Chargée de la Maternelle, des Tices et de l'évaluation dans le 1er degré <i>Fabienne MAUGER</i></p> <p>Chargés de Circonscriptions</p> <p>ALENCON 1 <i>Fabienne MAUGER</i></p> <p>ALENCON II <i>Claude CHOTTEAU</i></p> <p>ARGENTAN <i>Eric VOISIN</i></p> <p>FLERS <i>Hubert PIEL</i></p> <p>LA FERTE-MACE <i>Patrick FOUREAU</i></p> <p>L'AIGLE <i>Gilles LETOURNEUX</i></p> <p>MORTAGNE AU PERCHE <i>Philippe CASTAING</i></p>	<p><b>SPM</b> SERVICE DE LA PROSPECTIVE ET DES MOYENS</p> <p>Chef de division <i>Isabelle FORET</i></p> <p>SPM 1 Bureau de la Prospective et des Moyens 1er degré <i>Claude SÉVERIN (Chef de Bureau)</i> <i>Laurence BLOUIN</i></p> <p>SPM 2 Bureau de la Prospective et des Moyens 2nd degré <i>Denise SICARD (Chef de Bureau)</i> <i>Sylvie LELIEVRE</i></p>	<p><b>SRRH</b> SERVICE DES RESSOURCES ET DES RELATIONS HUMAINES</p> <p>Chef de division <i>Annie DUBOIS</i> Correspondante Départementale des Relations et Ressources Humaines</p> <p>SRH 1 Gestion collective <i>Eveline HOQUETTE (Chef de Bureau)</i> <i>Lucile LACOUR</i> <i>Christine TERTRE</i></p> <p>SRH 2 Gestion Individuelle <i>Stodie BRAULT (Chef de Bureau)</i> <i>Monique BERNARD</i> <i>Séverine BERSON</i></p>	<p><b>DAGFI</b> DIVISION DES AFFAIRES GÉNÉRALES, FINANCIÈRES ET DE L'INFORMATIQUE</p> <p>Chef de division <i>Marie-Pierre BOURVIC</i></p> <p>DAGFI 1 Affaires Générales <i>François FERRETTE</i> <i>Daniel LENEVEU</i> <i>Nathalie STEINMANN</i> <i>Nicolas TORCHY</i></p> <p>DAGFI 2 Affaires Financières <i>Nathalie STEINMANN</i></p> <p>INFORMATIQUE Service Bureautique <i>Gary MADELAINE</i></p>	<p><b>SEVEE</b> SERVICE DES ÉLÈVES, DE LA VIE DES ÉCOLES ET DES ÉTABLISSEMENTS</p> <p>Chef de division <i>Mariette RENET</i></p> <p>SEVEE 1 Bureau des conseils à la scolarité <i>Dominique GONZALES (Chef de Bureau)</i> <i>Fabienne LAINÉ</i> <i>Ariette LANTOINE</i></p> <p>SEVEE 2 Bureau de l'accompagnement des écoles et des établissements <i>Nicole CANU (Chef de Bureau)</i> <i>Fabienne LAINÉ</i> <i>Ludovic LORO</i></p>	<p><b>SAMD</b> SERVICE ACADÉMIQUE DES MISSIONS ET DÉPLACEMENTS</p> <p>Chef de division <i>Marie-Pierre BOURVIC</i></p> <p>SAMD Pôle 1 <i>Muriel JOUTEL (Chef de Bureau)</i> <i>Séverine CHAMPROUX</i> <i>Sandrine LEBRUN</i> <i>Aline LECOMTE</i></p> <p>SAMD Pôle 2 <i>Isabelle FOUCAULT (Chef de Bureau)</i> <i>Isabelle BERNARDEAU</i> <i>Laure THIERRY</i> <i>Corine VALLÉ</i></p>	<p><b>CONSEILLERS TECHNIQUES</b></p> <p>Médecin, Conseiller Technique Départemental <i>Claire GIRAUD</i> Infirmière, Conseillère Technique Départementale <i>Brigitte ROUSSEAU</i> Conseillère Technique de Service Social Départementale <i>Sylvie LEGRAND-ROBARDEY</i> Secrétariat Service Médical, Infirmier et Social <i>Brigitte MARQUET</i></p> <p>ASSISTANTS SOCIAUX</p> <p>Assistante sociale des Personnels <i>Joseite SÉRALINE</i> Secrétariat <i>Brigitte MARQUET</i> Assistant Social des Personnels (Secteur de Fiers) <i>Jean THOMINE</i></p>	<p><b>MISSION D'APPUI ET DE CONSEIL</b></p> <p>Risques majeurs et Conseillère de Prévention <i>Frédérique DESPIERRES</i></p> <p>Sécurité routière <i>M.</i></p>
---	--	--	--	--	--	---	---

# ORGANIGRAMME DE L'ACADÉMIE DE CAEN

2014 | 2015

## Enseignement supérieur et recherche

UNICAEN - Université de Caen  
Basse-Normandie  
Président : **Pierre SINEUX**

ESPE - Ecole Supérieure du Professeur  
et de l'Éducation  
Directeur : **Stamilas HOMMET**

ENSI - Ecole Nationale Supérieure  
d'Ingénieurs  
Directeur : **Jean-François HAMET**

CROUS - Centre Régional des Œuvres  
Universitaires et Scolaires de Basse-  
Normandie  
Directeur : **Virginie CATHERINE**

DRRT - Délégation Régionale à la  
Recherche et à la Technologie  
Délégué régional : **Guillaume BOITIER**

## Conseillers et délégués

CSAIO Martial SALVI  
DAET Philippe GROSSEMY  
DAFOC Paul GUENET  
DAN Sylvain BERCO  
CARDIE Patricia FIZE  
DAREIC Bruno DESCAMPS  
DAAC Monique GOURDY  
IA-IPR François GUITARD  
établissements et vie scolaire  
Thierry ARNOUX  
Daniel DELAPORTE  
PVS Marc BERGÉ  
Médecin conseiller Véronique ONUFRYK  
Conseiller social Anie BELLANCE  
Conseiller ASH Thierry POTDEVIN  
Inspecteur Santé et Sécurité au travail Denis SARRADIN  
Conseiller Académique de Prévention Jean-Paul CAEN  
Conseiller sécurité Hervé KRASKA

## Formation des personnels :

Personnels enseignants, d'éducation et  
d'orientation Pascal THIBERGE  
Personnels d'encadrement Thierry ARNOUX  
Personnels administratifs, techniques,  
santé, sociaux Anne MONTIER

Médiateur académique  
Jacques DREMEAU

Recteur de l'académie de Caen  
Chancelier de l'université

**Christophe PROCHASSON**

Secrétaire Générale de l'académie

**Chantal LE GAL**

Référent Intranet et Inscrits Yam PARI  
Chargée de mission Enseignement Supérieur  
François AVRIL

Secrétaire Générale Adjointe  
Direction des Ressources Humaines  
académique

**Nathalie  
MASNEUF**

Adjointe Aboya NATIVELLE  
Conseil Mobilité Carrière  
Claire VANIER

Directeur du Cabinet  
**Patrick VAUTIER**

Communication Fery HOUILLIER  
Webmaster Aurélien GRIMPARD

Directeurs des services départementaux  
de l'éducation Nationale

Calvados  
**Jean-Charles HUCHET**

Manche  
**Jean LHUSSIÉ**

Orne  
**François LACAN**

St Pierre et Miquelon  
Chef du service  
**Régine VIGIER**

Doyens des Corps d'inspection

Doyen des IA-IPR  
**Anne BOUCKER**

Doyen des IEN - ET/EG  
**Isabelle MEZÉRAY**

Doyen du 1<sup>er</sup> degré  
**Fabienne MAUGER**

Inspecteurs généraux  
Correspondants académiques

**Claude BERGMANN**

**IGAENF**

**Patrick Le PIVERT**

## Pôle pédagogie et scolarité

DEC	DAFOC	SAIO	DAET	DE
Division Examen et Concours <b>Catherine WION</b>	Délégation Académique à la Formation Continue <b>Paul GUENET</b>	Service Académique d'Information et d'Orientation <b>Martial SALVI</b>	Délégation Académique de l'Enseignement Technique <b>Philippe GROSSEMY</b>	Division des Établissements <b>Julie VILLIER</b>

## Pôle des ressources humaines

DPE	DEPAP	DPEP	DIFOR
Division des Personnels Enseignants <b>Annie FORVEILLE</b>	Division des Personnels de l'Administration et des Prestations <b>Delphine MAUROUJARD</b>	Division des Personnels de l'Enseignement Privé <b>Marie-Hélène LOISEL</b>	Division de la Formation <b>Yann JACOB</b>

## Pôle expertise et services

DAAGE	DEFU	DSI	D2P	SCP
Division de l'Actuel et des Affaires Générales <b>Florent LEYOUDEC</b> Achats publics / Culture, logistique / Informatique / Services itinérant / Unité Académique / Impression	Division de l'Expérience Financière et Juridique <b>Daniel VERGELY</b> Comptabilité académique / Chèques / Contribution pour le Contrôle de gestion / Affaires juridiques	Direction des Systèmes d'Informations <b>Jean-Marc LEHOUC</b>	Division de la Prospective et de la Performance <b>Céline JAMIES</b>	Service Constructions et Patrimoine <b>Mickaël MAGNIER</b>

Les écoles et établissements de l'éducation nationale  
de l'académie de Caen

# ORGANIGRAMME DE L'ACADÉMIE DE CAEN

2014 | 2015

**Enseignement supérieur et recherche**

UNICAEN - Université de Caen Basse-Normandie  
Président : **Pierre SINEUX**

ESPE - École Supérieure du Professorat et de l'Éducation  
Directeur : **Stanilas HOMMET**

ENSI - Ecole Nationale Supérieure d'Ingénieurs  
Directeur : **Jean-François HAMET**  
CROUS - Centre Régional des Œuvres Universitaires et Scolaires de Basse-Normandie  
Directeur : **Virginie CATHERINE**

DRRT - Délégation Régionale à la Recherche et à la Technologie  
Délégué régional : **Guillaume BOITIER**

**Conseillers et délégués**

CSAIO Martial SALVI  
DAET Philippe GROSSEMY  
DAFCO Paul GUÉNET  
DAN Sylvain BERCO  
CARDIE Patricia FIZE  
Bruno DESCAMPS  
DAREIC Bruno DESCAMPS  
DAAC Monique GOURDY  
IA-IPR établissements et vie scolaire Françoise GUITARD  
Thierry ARNOUX  
Daniel DELAPORTE  
Marc BERGE  
PVS Médecin conseiller Véronique ONUFRYK  
Conseiller social Anie BELLANCE  
Conseiller ASH Thierry POTDEVIN  
Inspecteur Santé et Sécurité au travail Denis SARRADIN  
Conseiller Académique de Prévention Jean-Paul CAEN  
Conseiller sécurité Hervé KRASKA

Formation des personnels :  
Personnels enseignants, d'éducation et d'orientation Pascal THIBERGE  
Personnels d'encadrement Thierry ARNOUX  
Personnels administratifs, techniques, santé, sociaux Anne MONTIER

Mediateur académique  
**Jacques DREMEAU**

Recteur de l'académie de Caen  
Chancelier de l'université  
**Christophe PROCHASSON**

Secrétaire Générale de l'académie  
**Chantal LE GAL**

Référent Intranet et Instances Yann PARIS  
Chargée de mission Enseignement Supérieur Françoise AVRIL

Secrétaire Générale Adjointe Direction des Ressources Humaines  
**Nathalie MASNEUF**

Secrétaire Générale Adjointe Direction du Budget académique  
**Françoise LAY**

Adjointe Alexa NATIVELLE  
Conseil Mobilité Carrière Claire VANIER

Directeur du Cabinet  
**Patrick VAUTIER**

Communication Fanny HOULLIER  
Webmestre Aurélien GRIMPARD

Directeurs des services départementaux de l'Education Nationale  
Calvados  
**Jean-Charles HUCHET**

Manche  
**Jean LHISSIER**

Orne  
**François LACAN**

St Pierre et Miquelon  
Chef du service  
**Régine VIGIER**

Doyens des Corps d'inspection  
Doyen des IA-IPR  
**Anne BOUCKER**

Doyen des IEN - ET/EG  
**Isabelle MEZERAY**

Doyen du 1er degré  
**Fabienne MAUGER**

Inspecteurs généraux Correspondants académiques  
IGEN  
**Claude BERGMANN**

IGAENR  
**Patrick Le PIVERT**

Pôle pédagogie et scolarité				
DEC	DAFCO	SAIO	DAET	DE
Division Examens et Concours <b>Catherine WION</b>	Délégation Académique à la Formation Continue <b>Paul GUÉNET</b>	Service Académique d'Information et d'Orientation <b>Martial SALVI</b>	Délégation Académique de l'Enseignement Technique <b>Philippe GROSSEMY</b>	Division des Etablissements <b>Julie VILLIGER</b>

Pôle des ressources humaines			
DPE	DEPAP	DPEP	DIFOR
Division des Personnels Enseignants <b>Annie FORVEILLE</b>	Division de l'Encadrement des Personnels de l'Administration et des Prestations <b>Delphine MAUJOUARD</b>	Division des Personnels de l'Enseignement Privé <b>Marie-Hélène LOISEL</b>	Division de la Formation <b>Yann JACOB</b>

Pôle expertise et services				
DAAGE	DEFJ	DSI	D2P	SCP
Division de l'Achat et des Affaires Générales <b>Florent LEYOUDEC</b> - Achats publics/ Cellule logistique d'achat - Service intérieur - Unité Académique d'Impression	Division de l'Expertise Financière et Juridique <b>Daniel VERGELY</b> - Comptabilité académique / Chorus - Coordination paye - Contrôle de gestion - Affaires juridiques	Direction des Systèmes d'Informations <b>Jean-Marc LEHOUX</b>	Division de la Prospective et de la Performance <b>Céline JAMES</b>	Service Constructions et Patrimoine <b>Mickaël MAGNIER</b>

Les écoles et établissements de l'Éducation nationale de l'académie de Caen



MINISTÈRE DE L'ÉDUCATION NATIONALE DE L'ENSEIGNEMENT SUPÉRIEUR ET DE LA RECHERCHE